

Pædagogisk læreplan

Dagplejen Jammerbugt Kommune

2021



”Det skal være godt at være barn i dagplejen”

Den pædagogiske læreplan udgør rammen og den fælles retning for vores pædagogiske arbejde med børnenes trivsel, læring, udvikling og dannelse. Læreplanen er et levende dokument, som kort beskriver vores pædagogiske overvejelser og refleksioner med eksempler, der er retningsgivende for det daglige pædagogiske arbejde.

Indledning

Den grundlæggende ramme for udarbejdelsen af den pædagogiske læreplan er dagtilbudsloven med tilhørende bekendtgørelse, der er omsat i Børne- og Socialministeriets publikation [Den styrkede pædagogiske læreplan. Rammer og indhold, 2018.](#)

Den pædagogiske læreplan udgør rammen og den fælles retning for det pædagogiske arbejde med børnenes trivsel, læring, udvikling og dannelse, hvor legen er grundlæggende, og børneperspektivet er tydeligt.

Den pædagogiske læreplan er et "levende" dokument, som kort beskriver vores pædagogiske overvejelser og refleksioner med eksempler, der er retningsgivende for det daglige pædagogiske arbejde i dagplejen. Den skal ses som et dynamisk redskab til brug for tilrettelæggelsen i hverdagen. Den styrkede pædagogiske læreplan og hverdagen vil altid skulle ses i en sammenhæng med hinanden og være i bevægelse sammen.

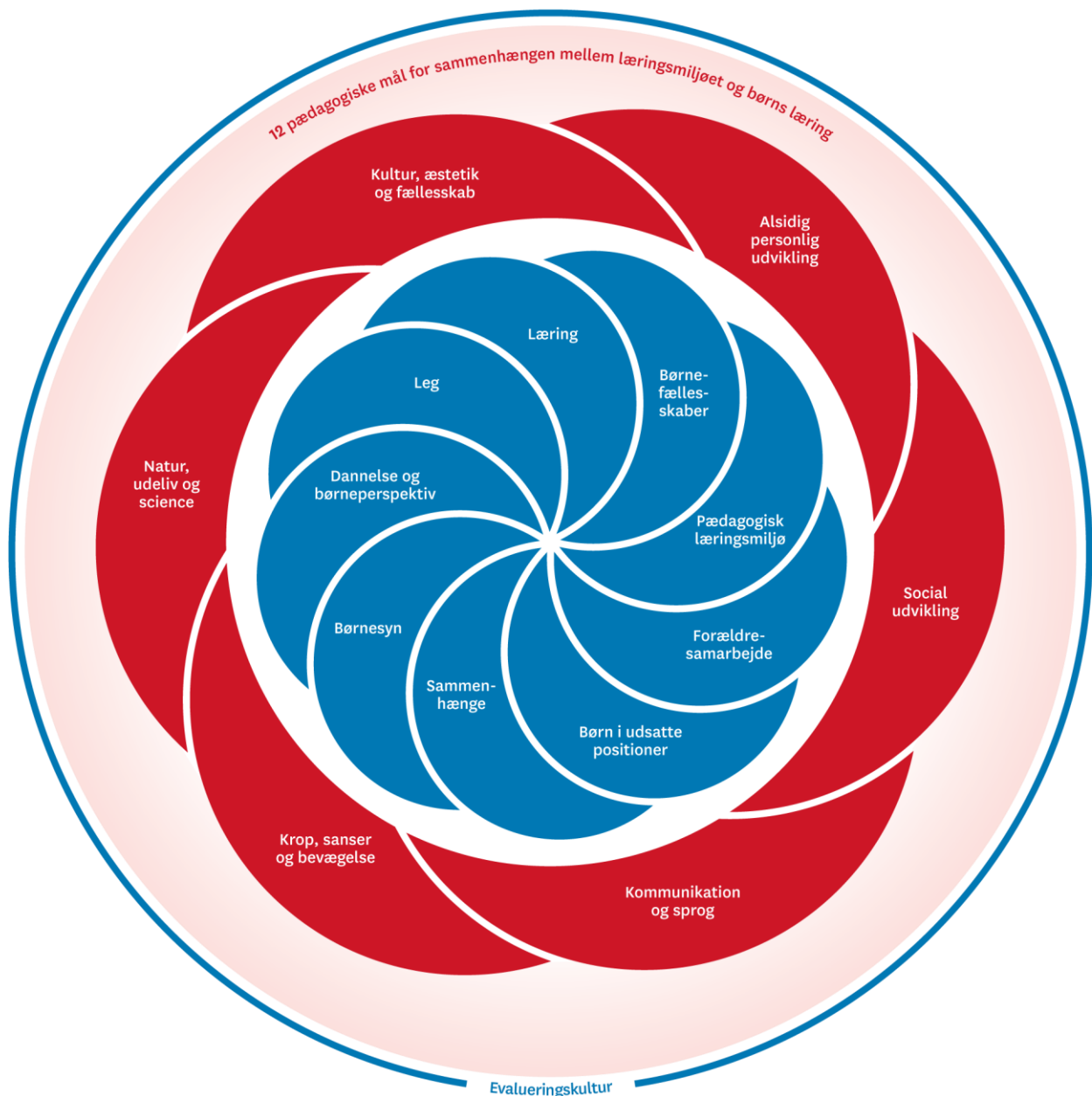
Den pædagogiske læreplan skal således bruges aktivt som et styringsværktøj i hverdagen samt være retningsgivende og inspirerende for vores arbejde med børn i dagplejen.

Den pædagogiske læreplan skal ses som et fundament til at skabe fælles retning sammen med dagplejens vision:

"Det skal være godt at være barn i dagplejen"



Ramme for udarbejdelse af den pædagogiske læreplan



Den pædagogiske læreplan er udarbejdet med udgangspunkt i det fælles pædagogiske grundlag samt de seks læreplanstemaer og de tilhørende pædagogiske mål for sammenhængen mellem det pædagogiske læringsmiljø og børns læring.

Rammen for at udarbejde den pædagogiske læreplan er dagtilbudsloven og dens overordnede formålsbestemmelse samt den tilhørende bekendtgørelse.

Loven og bekendtgørelsen er udfoldet i publikationen [Den styrkede pædagogiske læreplan, Rammer og indhold](#). Publikationen samler og formidler alle relevante krav til arbejdet med den pædagogiske læreplan og er dermed en forudsætning for udarbejdelsen af den pædagogiske læreplan. Derfor henvises der gennem den pædagogiske læreplan løbende til publikationen.

Hvem er vi?

Den Kommunale Dagpleje i Jammerbugt Kommune er en del af det kommunale tilbud til børn i alderen 0-2,11 år. Pr. 1/1 2021 bestod dagplejen af 71 dagplejere fordelt geografisk over hele kommunen alt efter efterspørgsel og aktuelle børnetal. De 71 dagplejehjem fungerer som små professionelle og individuelle læringsmiljøer og dagplejerne passer og udvikler hver dag ca. 259 børn. I dagplejen er der tid og rum til den tætte kontakt med 4 børn, sommetider 5, hvis der er gæstebørn.

Den kommunale dagpleje kan tilbyde pasning i 48 timer ugentlig indenfor tidsrummet 6.15-17.00. Der er kun mulighed for fuldtidspladser i den kommunale dagpleje. Dog kan der søges deltidspads på 30 timer om ugen under barselsorlov. Åbningstiden afhænger af den samlede børnegruppes behov hos den enkelte dagplejer i et samarbejde med pladsanvisningen.

Det hjemlige og familiære miljø i dagplejen er et særkende og et yderst vigtigt fundament for nærhed, tryghed og omsorg gennem den helt tætte voksen/barn relation dagplejen giver mulighed for. Det er kun én voksen at skulle forholde sig til og barnet siger "goddag" og "farvel" til den samme voksne hver dag, hvilket giver de bedste forudsætninger for tillid og tilknytning.

Dagplejerne er alle tilknyttet en legestuegruppe bestående af 3-6 dagplejere, som samarbejder i et professionelt læringsfællesskab, hvor børnenes trivsel, udvikling, læring og dannelse er i fokus. Der er som hovedregel legestuedag 1 x om ugen, men anden frekvens kan forekomme.

Dagplejerne kommer fra vidt forskellige baggrunde og uddannelser, men fælles for dem alle er, at de brænder for at arbejde med børn i alderen 0-2,11 år og bruger deres private hjem som læringsmiljø. Dagplejerne har en personlig og faglig profil på hjemmesiden via Aula, hvor den enkelte har mulighed for at uddybe sine kvalifikationer og tanker om det vigtigste for deres dagpleje.

Der er tilknyttet 5 dagplejepædagoger til dagplejen. De 4 af pædagogerne er tilknyttet dagplejerne og har til opgave at rådgive, vejlede og konsultere samt føre de lovgivningsmæssigt tilsyn hos den enkelte dagplejer. Dagplejepædagogerne kan desuden være tovholder ved forældresamtaler og andre forhold, der kræver deltagelse af pædagogen. Den 5. pædagog er ansat i udvidet indsats – også kaldet UDI.

Desuden er der en 60 % frikøbt FTR for dagplejerne, sekretærfunktion via medarbejdere i pladsanvisningen, to arbejdsmiljørepræsentanter samt én leder af dagplejen og pladsanvisningen. Anvisning af pladser til dagplejen foretages af medarbejder i pladsanvisningen.

Pædagogisk grundlag

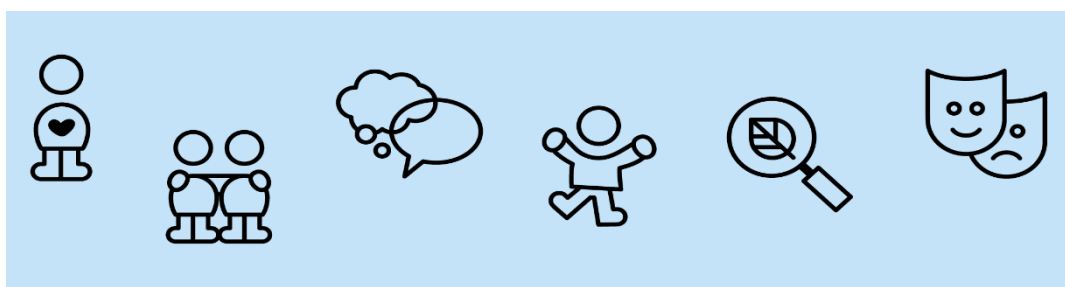


”Den pædagogiske læreplan udarbejdes med udgangspunkt i et fælles pædagogisk grundlag.”

”Det pædagogiske grundlag består af en række fælles centrale elementer, som skal være kendetegnende for den forståelse og tilgang, hvormed der skal arbejdes med børns trivsel, læring, udvikling og dannelse i alle dagtilbud i Danmark.”

”De centrale elementer er:

- **Børnesyn.** Det at være barn har værdi i sig selv.
- **Dannelse og børneperspektiv.** Børn skal høres og tages alvorligt som led i starten på en dannelsesproces og demokratisk forståelse.
- **Leg.** Legen har en værdi i sig selv og skal være en gennemgående del af et dagtilbud.
- **Læring.** Læring skal forstås bredt, og læring sker fx gennem leg, relationer, planlagte aktiviteter og udforskning af naturen og ved at blive udfordret.
- **Børnefællesskaber.** Leg, dannelse og læring sker i børnefællesskaber, som det pædagogiske personale sætter rammerne for.
- **Pædagogisk læringsmiljø.** Et trygt og stimulerende pædagogisk læringsmiljø er udgangspunktet for arbejdet med børns læring.
- **Forældresamarbejde.** Et godt forældresamarbejde har fokus på at styrke både barnets trivsel og barnets læring.
- **Børn i udsatte positioner.** Alle børn skal udfordres og opleve mestring i lege og aktiviteter.
- **Sammenhænge og overgange:** Handler blandt andet om at understøtte børns sociale kompetencer, tro på egne evner, nysgerrighed mv.”



"Loven fastsætter, at alle elementer i det fælles pædagogiske grundlag skal være udgangspunkt for arbejdet med den pædagogiske læreplan og dermed det pædagogiske arbejde med børns læring i dagtilbud."

"Nogle elementer i form af fx børnesynet skal altid være til stede i det pædagogiske læringsmiljø, mens andre elementer som fx arbejdet med at skabe en god overgang fra hjem til dagpleje og dagpleje til børnehave kan være mere til stede i nogle sammenhænge end andre."

Den styrkede pædagogiske læreplan, Rammer og indhold, s. 14

Vision:

Dagplejen skal, som en del af Jammerbugt kommunes dagtilbud være med til at understøtte det gode børneliv. Dette gør vi ud fra dagplejens vision:

"Det skal være godt at være barn i dagplejen"

Visionen er pejlemærket/ledestjernen for dagplejens ansatte dagplejere, dagplejerpædagoger, leder og forældre - herunder bestyrelsen, når vi handler ud fra og kommunikerer om de underliggende delmål i indholdet af den pædagogiske læreplan.



Børnesyn, Dannelse og børneperspektiv, Leg, Læring og Børnefællesskaber



- Børnesyn
- Dannelse og børneperspektiv
- Leg
- Læring
- Børnefællesskaber.

Den styrkede pædagogiske læreplan, Rammer og indhold, s. 15

Definition af kerneopgaven:

Kerneopgaven tager udgangspunkt i dagtilbudsloven, Jammerbugt Kommunes kvalitetsnotat og vores vision: "Det skal være godt at være barn i dagplejen.

Kerneopgaven skal forstås som de aktiviteter og handlinger, der skaber kvalitet for børnene i forhold til deres hverdag i dagplejen og i forhold til, hvad børnene får med sig videre i livet.

I dagplejen definerer vi kerneopgaven ud fra følgende begreber: tilsyn, tilknytning og stimuli¹

Tilsyn: Tilsynet med barnet omhandler det nære og konkrete tilsyn/opsyn i dagplejen. Det kan være mad, drikke, bleskift, sikkerhed, korrekt påklædning, søvn osv. Tilsynet omhandler også det overordnede tilsyn med barnets fysiske og psykiske sundhed og trivsel og udvikling.

Tilknytning: Barnets tilknytning og relation til dagplejeren: Relation og tilknytning er af afgørende betydning for barnets tryghed og tillid, hvilket igen er afgørende for barnets trivsel, udvikling, læring og dannelse.

Barnets relation og tilknytning til de andre børn: Barnets oplevelse af sig selv og som en del af fællesskabet. Barnets oplevelse af at høre til og føle sig værdsat som en del af noget større.

Stimuli: Stimuli skal ses som barnets mulighed for udvikling, læring, socialisering og dannelse:

- Læring retter sig mod barnets dannelse af identitet
- Barnets udvikling forstås som en helhed (kognitivt, sprogligt, motorisk, socialt og følelsesmæssigt)
- Barnet anerkendes som en unik person med særlige forudsætninger og ressourcer.

¹ Inspireret af Kari Killéns definition af omsorg. Omsorgssvigt 4. udgave 2010

- Læring sker gennem barnets aktive og sociale deltagelse
- Læring tilrettelægges med udgangspunkt i barnets nærmeste udviklingszone.
- Læring foregår hele dagen og i alle situationer af hverdagslivet.

Børnesyn:

Dagplejen skal, som en del af Jammerbugt kommunes dagtilbud, være med til at understøtte det gode børneliv og dét *at være barn har en værdi i sig selv*.

Derfor værner dagplejeren om børns ret til at være forskellige og til at udvikle sig i forskellige tempi. Der skal være plads, tid og ro til at være børn. Nære og tillidsskabende voksne skal give børn nærvær, omsorg og tryghed til at kunne lære og udvikle sig som individ og som en del af et fællesskab.

Børnesynet i dagplejen kan ses bl.a. ved, at:

- *Børnene i dagplejen oplever et børnemiljø, som fremmer deres trivsel, sundhed, udvikling, læring og dannelse.*
- *Dagplejerne giver børnene omsorg og understøtter det enkelte barns alsidige udvikling og selvværd.*
- *Dagplejerne fremmer børnenes læring og udvikling af kompetencer gennem et levet hverdagsliv, leg, oplevelser og planlagte/spontane udviklingsstøttende aktiviteter.*
- *Dagplejerne giver børnene mulighed for fordybelse, udforskning og erfaring.*
- *Dagplejerne giver børnene medbestemmelse, medansvar og forståelse for demokrati.*
- *Dagplejerne bidrager til at udvikle børnenes selvstændighed og evner til at indgå i fællesskaber.*
- *Dagplejerne samarbejder med forældrene om en god overgang fra hjem til dagpleje bl.a. ved at sikre god tilknytning.*
- *Dagplejerne samarbejder med forældrene om en god overgang fra dagpleje til børnehave ved bl.a. at udvikle og understøtte lysten til at lære.*
- *Dagplejerne inddrager forældrene i et tæt samarbejde i hverdagen.*

Dannelse og børneperspektiv:

Dannelse, ligestilling og demokrati skal medtænkes i det pædagogiske arbejde. Dannelse er defineret som en erfarings- og læringsproces, der ikke er målrette noget bestemt, men handler om, at værdier og viden/erfaring forankres i børns personligheder, så de kan begå sig i verden. Dagplejerne skal arbejde med børns dannelse ved at støtte børn i at forholde sig prøvende og nysgerrige til verden omkring sig og give børn erfaringer med at være en del af et demokratisk, velfungerende og mangfoldigt fællesskab.

Dannelse og børneperspektiv i dagplejen ses bl.a. ved at:

- *Dagplejerne inviterer børn til at være aktivt deltagende i dagplejens fællesskab.*
- *Dagplejerne viser børnene, at mangfoldighed er en styrke.*
- *Dagplejerne anerkender og følger børnenes initiativer, handlinger og "spor", dvs. børnene får indflydelse på udformningen af dagen og det de er optaget af forstærkes.*

- *Dagplejerne har blik for, hvad børnene er optaget af og hvad de prøver at "fortælle" og vise. Dagplejerne tager børnenes meningerne og behov alvorligt og er villige til at ændre planer undervejs i legen eller aktiviteten.*
- *Dagplejerne støtter børnene i at være nysgerrige og prøvende.*
- *Dagplejerne giver alle børn erfaringer med, at de er værdifulde for fællesskabet og at de har krav på at blive hørt og respekteret, ligesom de selv skal aflæse og respektere andres holdninger.*

Leg og læring:

Legen har en værdi i sig selv og skal være den gennemgående del af dagplejen. Leg og læring hænger uløseligt sammen, da meget læring netop foregår gennem leg. Leg skaber glæde for både dagplejer og børn. Leg indgår i hverdagslivets rutiner ligesom læring forekommer gennem leg. Når leg indgår i rutinesituationer, kan den "løfte" rutinerne og fjerne fokus væk fra noget, barnet ikke har lyst til eller syntes er svært. Leg kan så at sige bruges som et pædagogisk redskab til læring.

I dagplejen foregår læring altid og alle steder. Læringen er integreret i **hverdagslivets tre "læringsrum"**:

1. Pædagogiske rutiner/hverdagslivet
2. Leg
3. Pædagogisk tilrettelagte aktiviteter.

Pædagogiske rutiner: Den måde den enkelte dagplejer organiserer hverdagskulturen og hverdagslivet på i sit dagplejehjem - er samtidig de muligheder, dagplejeren giver børnene for læring om hverdagslivet og hverdagskulturen. En læring der ikke kun knytter sig til tiden hos dagplejeren, men rækker udover og bidrager til barnets dannelse således at barnet kan indgå i forskellige fællesskaber – også udenfor dagplejen.

De pædagogiske rutiner kan f.eks. ses i dagplejen ved at:

- *Dagplejeren sørger for at der tilbydes læring gennem hele dagens gentagelser og rutiner. Feks. ved at have børnene med til at dække bord, sende vand og fade rundt til sine venner, være med til at lave mad, hjælpe med at ordne vasketøj, hjælpe med at vaske legetøj, hjælpe med at tage tøj af/på sine venner*
- *Dagplejeren tager udgangspunkt i hvad børnene er interesserede i af rutine opgaver og gentagelser.*
- *Dagplejeren kommunikerer og snakker om det der foregår, sætter ord på det der sker.*
- *Dagplejeren støtter barnet i at kunne bidrage til egen og andres læring gennem rutiner.*

Hverdagslivet handler ikke kun om rutiner, men også om normer, adfærd, aktiviteter, organisering og struktur. Disse danner tilsammen et fælles afsæt, så alle får en oplevelse af, at der er rart at komme i dagplejen. Det er dagplejerens mål at skabe en genkendelig hverdag for børnene. Det giver tryghed og understøtter muligheden for meningsfuld deltagelse.

Dagplejerens fokus på normer i forhold til:

- *Hvordan der tales sammen/tonen i huset*
- *Hvordan der siges goddag og farvel*
- *Hvordan vi hjælper og trøster hinanden*
- *Hvordan vi spiser sammen, så alle får en god oplevelse af måltidet*
- *Hvordan overgange fra én aktivitet til en anden håndteres, f.eks. fra inde til ude.*
- *Hvordan tiden struktureres, så der bliver mulighed for både leg, rutiner og tilrettede aktiviteter*
- *Hvordan støj/ro håndteres.*

Leg: Legen karakteriseres for at være en umiddelbar, spontan og frivillig aktivitet. Barnet råder selv over sin leg, dens indhold og form. Barnet leger ikke for at lære og heller ikke for at fremstille et eller andet produkt. Barnet leger for at lege. Legen er således en aktivitet, hvor mål og motiv falder sammen. Legen udspringer af barnets umiddelbare behov og interesser i mødet mellem barnet og omgivelserne. Hermed ikke sagt at børn ikke lærer noget når de leger, men set ud fra et barneperspektiv er læring og opnåelse af et mål ikke det primære i legen.

Børns sociale og sproglige udvikling sker gennem legen. Dagplejen giver plads til og inspirerer til forskellige typer af leg: Rollelege, konstruktionslege, spil, leg der kræver plads, leg der ikke kræver plads, leg der kan laves med høje lyde og stille lege. Lege der kan var ved over flere dage, lege der understøtter inklusion og deltagelse, lege der understøtter fantasi og kreativitet. Lege foregår både inde i dagplejehjemmet, ude i haven, på legepladser, i legestuen eller på ture. Dagplejeren bidrager til at alle børn kan opleve glæde, spænding og engagement gennem leg, både alene og sammen med andre.

Legen igangsættes både af børnene selv og/eller af dagplejeren i et samspil.



I dagplejen ses et pædagogisk fokus på legen f.eks ved at:

- *Dagplejeren giver mulighed for leg i dagplejen, som en gennemgående del af hverdagen*
- *Dagplejeren er nærværende, observerende og støttende i børnenes leg.*
- *Dagplejeren tager initiativ til leg og bidrager selv aktivt i legen, når det giver mening*
- *Dagplejeren bidrager til at inddrage alle børn ind i et legefællesskab.*
- *Dagplejeren støtter, guider og rammesætter for at alle børn kan være med i leg.*
- *Dagplejeren støtter, guider og rammesætter for at alle børn oplever at legen udvikler sig positivt.*
- *Dagplejeren tør gå forrest og opføre sig "fjolle".*
- *Der er latter og glæde med plads til spontanitet.*

Pædagogisk planlagte aktiviteter: I dagplejen foregår der dagen igennem forskellige aktiviteter, som retter sig mod barnets udvikling og læring. Aktiviteterne kan strække sig over kortere og længere tid (f.eks. 10 min til ét spil, eller flere uger ved et temaarbejde). Hen over året laves der både planlagte og spontane pædagogiske aktiviteter, der knytter sig til de 6 læreplanstemaers indhold.

De pædagogiske aktiviteter i dagplejen kan f.eks. være:

- *Højtlesning, sprogekasser, rim og ræmser*
- *Sange og sanglege*
- *Diverse spil*
- *Kreative værkstedsaktivitet*
- *Motoriske og kropslige aktiviteter*
- *Årstidsbestemte aktiviteter og traditioner*
- *Oplevelser og ture ud af huset.*

Læring:

- Læring retter sig mod barnets dannelse af identitet
- Barnets udvikling forstås som en helhed (kognitivt, sprogligt, motorisk, socialt og følelsesmæssigt).
- Barnet anerkendes som en unik person med særlige forudsætninger og ressourcer.
- Der tages udgangspunkt i barnets ressourcer fremfor mangler.
- Læring sker gennem barnets aktive og sociale deltagelse.
- Læringen tilrettelægges med udgangspunkt i barnets nærmeste udviklingszone.
- Læring foregår altid og alle steder: læringen er indlejret i det levede hverdagsliv (pædagogiske rutiner), i leg og i pædagogiske aktiviteter i dagplejen.
- Organisering og tilrettelæggelse af den pædagogiske praksis skal understøtte værdier og mål.

Børnefællesskaber:

Alle børn har brug for at være en del af et fællesskab. Sociale færdigheder er en forudsætning for at kunne trives i relationen med andre. I dagplejen er der mulighed for, at børn kan gøre sig sociale erfaringer, først som små, der får hjælp af store børn og sidst som stor der hjælper de små. De små spejler sig i de store og omvendt. De iagttager og kopierer andre børn, og dagplejeren har derfor fokus på at understøtte børnenes indbyrdes relationer. I dagplejen er børnegruppen overskuelig, hvor der er rig mulighed for at udvikle tætte relationer.

I legestuen, på legepladsen, biblioteket mm. møder den lille børnegruppe en større børnegruppe og har her mulighed for at lege med flere jævnaldrende børn.

I dagplejen ses arbejdet med børnefællesskaber f.eks ved at:

- *Dagplejeren sikrer at alle børn oplever sig som en del af et fællesskab og oplever respekt og at blive lyttet til af andre.*
- *Dagplejeren hjælper og støtter børnene i at mestre balancen mellem at varetage egne behov og tage hensyn til andres behov*
- *Dagplejeren deltager i børnenes samspil og guider dem frem i fællesskabet*
- *Dagplejeren sikrer at det enkelte barn oplever sig som værende betydningsfuld for fællesskabet.*
- *Dagplejeren fremmer venskaber, relationer og inkluderende færdigheder*





Læringsmiljø er et nøgleord i det pædagogiske grundlag – i dagplejen ses hele dagen som et læringsmiljø, hvor visionen ”**det skal være godt at være barn i dagplejen**” er omdrejningspunktet.

I et dagplejehjem er det dagplejeren der skaber et godt læringsmiljø ud fra den kontekst der er til stede. Først og fremmest skal der være en opmærksomhed på at barnet er trygt og har en god tilknytning til dagplejeren og at der skabes gode fællesskaber den voksne og børnene imellem. Dagplejen er enestående som dagtilbud, da barnet har den samme tilknytningsperson fra det kommer til det går.

Med udgangspunkt i børnene interesser, nysgerrighed og engagement skaber dagplejeren et læringsmiljø så børnene selv kan skabe egne erfaringer. Dagplejeren sikrer mulighed for at leg, aktiviteter og daglige rutiner er meningsfulde for børnene, gennem inddragelse, gentagelser, positiv guidning/italesættelse.

Dagplejeren er opmærksom på at være rollemodel. Børn lærer bedre af den voksne, der selv er i gang og inddrager, end af den voksne der blot sætter i gang. Dagplejeren er derfor selv kropslig aktiv og guide barnet ved at gå foran, ved siden af eller bag ved barnet afhængig af situationen.

Alle dagplejere tager grundlæggende udgangspunkt i grundprincipperne fra ICDP, som er en relations- og ressource orienteret tilgang til barnet. Dagplejerne kvalificeres løbende hertil ud fra et internt tilrettelagt kompetenceudviklingsprogram.

ICDP bygger på at vi som mennesker bliver til i et samspil med andre og gør os bevidste om den måde, vi er sammen med børnene på og hvilken værdi det har for barnet. Dagplejeren skal som den nære professionelle være ansvarlig for relationen ved at vise omsorg, være anerkendende og guidende. Dette ved at give børnene knus, trøst, opmærksomhed og omsorg ved at tilpasse sine egne handlinger gennem relationen til barnets behov. Ved at tale med barnet, inddrage barnet, se på barnet, følge barnets ”spor” og justere sig som voksen er medvirkende til at skabe en god relation til barnet og samtidig skabe læring og udvikling. Det giver barnet en følelse af at være noget værd som det er – og skaber en identitet hos barnet. Ved at kigge på barnets ressourcer og fremhæve disse styrkes barnets selvværd. ICDP benyttes også til at støtte barnet i relationen til andre børn. Her viser dagplejeren vejen for børnene ved sit nærvær, sin støtte og sin tilgang således at børnene lærer at indgå i en social sammenhæng. Det vil sige dagplejerne via ICDP tager ansvar for relationen i deres professionelle daglige arbejde både i forhold til børn, forældre og kollegaer gennem ICDP samspilstemaerne.

OTTE TEMAER FOR GODT SAMSPIL



I Jammerbugt Kommune vil der desuden jævnligt være mulighed for andre kompetencegivende forløb udbudt centralt gennem projekter i kommune. Pt. deltager dagplejen i to projekter, som forløber over flere år:

1. Projekt "Barnets første 1000 dage" udbudt af sundhedsstyrelsen: Et tværfagligt projekt med deltagelse af UDI pædagog samt udvalgte dagplejere der arbejder med en tværfaglig indsats til sårbare og udsatte børn i barnets første 1000 dage.
2. Projekt "Styrket familiebehandling" udbudt af socialstyrelsen: Et tværfagligt projekt med deltagelse af relevante pædagoger og dagplejere.

I dagplejen arbejder vi ud fra dagtilbudsloven, Jammerbugt Kommunes kvalitetsnotat samt principper for bæredygtig dagpleje med dagplejens vision som fundament.

Links:

Dagtilbudsloven:

<https://www.retsinformation.dk/eli/ta/2020/1326>

Jammerbugt Kommunes kvalitetsnotat:

<https://www.jammerbugt.dk/media/3502923/kvalitetsnotat-godkendt-kmb-170316.pdf>

Samarbejde med forældre om børns læring

Den styrkede pædagogiske læreplan, Rammer og indhold, s. 24-25



Forældrene er de primære voksne i børns liv og hjemmet er den arena, der har størst indflydelse på børns læring og trivsel. Derfor inddrages forældrene aktivt og dagplejeren tager initiativ til og ansvar for samarbejdet.

Dagplejeren er i dialog med forældrene om, hvordan man i fællesskab kan fremme børns trivsel, læring, udvikling og dannelse. Jo bedre samarbejdet er jo mere viden deles der om børnene og det øger børnenes oplevelse af sammenhæng mellem hjem og dagpleje. I det gode forældresamarbejde oplever forældre og dagpleje at hinandens viden er værdifuld, relevant og nyttig. Et godt samarbejde kommer børnene til gode.

I samarbejdet mellem dagplejer og forældre er det vigtigt at begge parter nysgerrigt spørger ind til hinandens dagligdag. Igennem denne dialog deles viden om barnet, og hvad barnet er optaget af, så både forældre og dagplejer kan gå ad samme "spor" for at støtte barnet bedst i forbindelse med dets trivsel og udvikling.

I dagplejen er det den samme voksne, som siger både "goddag" og "farvel" til barnet. Dette er helt unikt i forhold til at kunne skabe en god relation og dialog med forældrene.

Kendetegn for et godt samarbejde med forældre om børns læring:

- *Dagplejeren tager initiativ til at skabe et godt forældresamarbejde, hvor forældrene følger sig velkomne og oplever at deres input og viden om barnet er værdifulde og relevante.*
- *Dagplejeren tager initiativ til at følge op på samtaler om børnenes trivsel, læring, udvikling og dannelse.*
- *Dagplejerne er opmærksomme på at inddrage forældrene i forhold til barnets trivsel, udvikling, læring og dannelse.*
- *Dagplejeren fortæller, hvordan barnet har haft det og hvordan dagen er gået. Det kan være sjove episoder, ting der er svære eller succeser der skal fejres.*
- *Dagplejer og forældre afstemmer forventninger til hinanden på velkomstmødet og ellers efter behov, evt. med hjælp fra dagplejepædagogen.*
- *Dagplejer forsøger at forstå forældrene, selv om de kan være uenige*
- *Forældrene er interesserede og nysgerrige på deres børns liv og læring hos dagplejeren.*
- *Forældrene orienterer dagplejer om forhold der kan have indflydelse på deres barns trivsel.*

Velkomstmøde: Når barnet er indmeldt i dagplejen, inviteres forældrene til et velkomstmøde i dagplejehjemmet. Her etableres den første kontakt med en samtale om barnets opstart og først tilknytningsperiode samt anden praktisk viden om barnet, familien og dagplejen. Da det er af stor betydning at skabe en god overgang for barnet fra hjem til dagpleje, tilbydes barnet og forældrene små "tryghedsbesøg" hos dagplejer inden opstarten.

Dagplejepædagogen: Den enkelte dagplejer har tilknyttet en dagplejepædagog som kommer i dagplejehjemmet for at yde rådgivning, vejledning og konsulentbistand i forhold til det enkelte barn og børnenes trivsel, udvikling, læring og dannelse. Derfor har dagplejepædagogen et forholdsvis godt kendskab til det enkelte barn. Dagplejepædagogerne er dagplejernes sparringspartner både i forhold til den enkelte dagplejer og til legestuegruppen i forhold til læringsmiljøet og den pædagogiske praksis. I forhold til børn med særlige behov, er det pædagogen der afholder netværksmøder og varetager det tværfaglige samarbejde i tæt samarbejde med forældrene og dagplejeren.

Forældrene er altid velkomne til at kontakte dagplejepædagogen ved behov

Derudover føres der ét uanmeldt og ét anmeldt tilsyn af en uvildig dagplejepædagog. Tilsynet skal sikre, at dagplejeren arbejder efter Dagtilbudsloven og de lokale politiske beslutninger ud fra elementer i den pædagogiske læreplan.

Opfølgende samtale: Når barnet har været i dagpleje i ca. 3-6 måneder afholdes et møde i dagplejerens middagsstund ud fra dialogskemaet "Alle med". Her deltager dagplejepædagogen, som er tilknyttet dagplejeren, og samtalen vil dreje sig om barnets trivsel, udvikling, læring og dannelse.

Forældrebestyrelse: Forældrebestyrelsen består af 7 forældrerepræsentanter og 3 medarbejderrepræsentanter. Bestyrelsen fastlægger de overordnede principper for dagplejens virke inden for mål og rammer som kommunalbestyrelsen har vedtaget.

Der afholdes årlig én generalforsamling med valg til bestyrelsen.

<https://dagplejenjammerbugt.aula.dk/foraeldrebestyrelsen>



Børn i udsatte positioner

Den styrkede pædagogiske læreplan, Rammer og indhold, s. 26



I den daglige pædagogiske praksis har dagplejer og dagplejepædagog fokus på børn med behov for en særlig indsats, og vi benytter også anerkendende relationer i denne forbindelse. Vi mener, at børn med behov for en særlig indsats skal mødes med forståelse, indlevelse, bekræftelse og selvrefleksion – også hvis de gør noget, vi ikke bryder os om, eller noget vi ikke syntes er hensigtsmæssigt. Disse børn kan være sværere at "afkode" end andre børn. Derfor kan det være en fordel dagplejeren skaber sig en indsigt i, hvilke dynamikker og mønstre, der gør sig gældende for barnets måde at trives, opleve verden, handle og reagere på. Børns handlinger anser vi altid for meningsfulde – også når de voksne har svært ved at få øje på meningen. ICDP som arbejdsmetode gør det nemmere for dagplejeren at få øje på dette og samtidigt se på den voksnes andel i samspillet.

"Alle børn har behov for støtte – nogen mere end andre..."

Vi er opmærksomme på børns forskelligheder. I nogen situationer eller perioder har enkelte børn behov for mere støtte fra den voksne. Hvis dagplejepædagogen vurderer at barnet har behov for det, i samarbejde med forældrene, inddrages andre instanser og samarbejdspartnere. f.eks.:

- UDI pædagog (Udvidet indsats gennem dagplejen) <https://dagplejenjammerbugt.aula.dk/udvidet-dagpleje-indsats-udi>
- Familiehuset
- PPR (pædagogisk, psykologisk rådgivning)
- Socialrådgiver
- Spædbarnsteam
- Sundindsats
- Sundhedsplejen
- Fysioterapeuter og ergoterapeuter

Sammenhænge i overgange

Den styrkede pædagogiske læreplan, Rammer og indhold, s. 27



Det er værdifuldt, at ethvert barn ved en overgang føler sig ventet, set og velkommen. Barnet skal føle sig mødt på både dets styrker og dets udfordringer. Dette gøres bla. ved:

- At alle voksne i barnets liv har et ansvar for at skabe gode overgange, der er kendetegnet ved tryghed og genkendelighed.
- Barnet og familien sættes i centrum og barnets perspektiver og ressourcer inddrages således barn, forældre og børnegruppen får en positiv oplevelse i overgangen.
- Dagplejer sikre, at der er en tydelig forventningsafstemning mellem dagplejer og forældre, hvor alles viden og perspektiver inddrages.
- Professionelle relationer og et forpligtigende samarbejde mellem dagplejer, pædagog og andre samarbejdspartnere med henblik på at få viden og overlevering om barnet til en faglig vidensdeling. F.eks. sundhedsplejerske, rådgiver, terapeut og UDI pædagog.

I dagplejen er der et særligt fokus på følgende overgange:

- Overgangen fra hjem til dagpleje
- Overgangen fra dagpleje til børnehave.

Overgang fra hjem til dagpleje:

Det er vigtigt, når barnet starter i dagplejen, at samarbejdet med forældrene bygger på en åben dialog i form af aktiv lytning og anerkendelse. Det er betydningsfuldt for barnet og det fremtidige liv i dagplejen. Ved det første møde med familien danner dagplejeren sig et billede af familien. Her laver dagplejer ud fra sin viden og praksis i et samarbejde med forældrene en plan for opstarts/tilknytnings perioden. Dagplejer vælger det der passer bedst til barnet og familien, så barnets start og tilknytning til dagplejelivet og dens kultur bliver så let som muligt for barnet og familien. Der udveksles mange gensidige informationer om barnet mellem forældrene og dagplejeren.

En række faktorer og viden om familien indgår i dagplejernes overvejelser, om hvilken fremgangsmåde hun vil benytte ved modtagelsen af barnet. Det bygger blandt andet på følgende informationer om barnet:

- Barnets alder
- Barnets erfaringer med at blive passet af andre
- Søskende
- Forældrenes kendskab og viden til dagplejelivet
- Forældrenes baggrund og tilknytning til arbejdsmarkedet
- Forældre med anden etnisk baggrund end dansk

Den første tid – tilknytningsperioden: Gennem det tidlige samspil med forældrene har barnet etableret en grundlæggende tilknytning, hvorfor det kan være en voldsom udfordring for barnet at starte i dagpleje. Således er det vigtigt, at barnet får mulighed for gradvist at vænne sig til dagplejelivet og derfor opfordres forældrene til at være sammen med barnet hos dagplejer nogle få timer de første dage. Så det roligt lærer dagplejer, børnene og omgivelserne at kende

Det vil være en god ide, at barnet har en tryghedsgivende genstand med hjemmefra f.eks. en bamse eller sutteklud – så der skabes en forbindelse til det trygge og det kendte. Barnet er ofte ked af det i starten, når forældrene siger "farvel" og går, og dette er en helt naturlig reaktion. Dagplejeren finder måder, der støtter barnet bedst i læringen om, at forældre går, men kommer igen. Denne læreproces har betydning for, hvordan barnet fremover vil kunne tackle lignende processer om at "forsvinde" og "komme tilbage".

I den første tid tager dagplejer sig i særlig grad af barnet i alle situationer. Barnet er med i så mange af de handlinger og aktiviteter hun udfører, hvilket skaber et fælles rum, samhørighed og tryghed for barnet. Dagplejeren arbejder målrettet på at udvikle tilknytningsforholdet mellem de to.

Hvor lang tid opstarten/tilknytningsperioden vil være for barnet, er individuelt, for det afhænger helt af barnets personlighed og forældrenes muligheder for langsom start.

Når barnet føler tryghed i dagpleje: Når barnet ikke længer har brug for den tætte og nære kontakt som i starten, åbner dagplejens "univers" sig. Dagplejeren kan begynde at udfordre barnet verbalt og nonverbalt og inddrage det i fællesskaber med de andre børn i dagplejens aktiviteter.

I starten er barnet mest optaget af, fra den trygge dagplejer, at iagttage og undersøge, hvad de andre børn gør og siger. Fra denne position kan dagplejeren stille og roligt motivere barnet til at være mere deltagende og handlende i det nye legemiljø. Barnet forlader sin trygge base og går på opdagelse i verden, men har stadig mulighed for at komme tilbage til sin trygge base.

Efter ca. tre måneder vil langt de fleste børn være faldet godt til i sit nye miljø og dagplejeren har et reelt billede af dets personlighed og væremåde. Derfor tilbydes forældrene 3-6 måneder efter start en samtale om, hvordan starten for barnet har været og hvor det er i sin udvikling.

Denne samtale kaldes "Alle med", da den tager udgangspunkt i materialet "Alle med" – et observationsskema og vejledningsmateriale. "Alle med" følger det enkelte barn i et letlæst, cirkulært skema fra 1-6 år og skal ses som en hjælp til pædagoger og dagplejere med ansvar for børns udvikling. Ud fra en række udsagn analyseres det om barnet udvikler som ønsket eller om der er områder, hvor barnet ikke udvikles alderssvarende. Materialet dækker følgende 6 udviklingsområder:

- Sprog
- Socioemotional udvikling
- Leg
- Trivsel
- Hverdagsaktiviteter
- Sansning/motorik

Ved mødet får forældrene her mulighed for at snakke med dagplejepædagogen, da hun som udgangspunkt deltager i mødet.

Overgang fra dagpleje til Børnehave:

I Jammerbugt Kommune starter barnet i børnehave når det er 2,11 år. Ca. 6 måneder før start i børnehave afholdes et møde med dagplejeren, hvor skemaet "Alle med" afsluttes fra dagplejen (Skemaet som blev startet da barnet havde været i dagplejen 3-6 måneder). Dagplejepædagogen kan her deltage i mødet, hvis dagplejer, forældre eller pædagog ønsker det eller der skønnes et behov herfor. Dette møde har fokus på barnets udvikling og børnehaveparathed. "Alle med" Skemaet udleveres efterfølgende til forældrene og de kan tage det med ved opstarten/overgangen til børnehaven, som kan arbejde videre med materialet.

Frem mod børnehavestarten er der i dagplejen fokus på at skabe et læringsmiljø der giver en sammenhæng til børnehaven:

- Udvide og få mod til at lege med flere børn
- Fokus på børnefællesskaber i legestuen med børn i samme alder
- Fokus på børnefællesskaber i leg hos kollegaer med børn i samme alder
- Mod og lyst til nye oplevelser
- Lysten til at lære og være fordybet i noget fælles i længere tid
- Tager selv initiativ og indgår i relationer
- Selvstændighed i forbindelse med måltider, af- og påklædning mm.
- Opmærksomhed på sproget til at kunne give udtryk for egne behov og at vælge til/fra.
- Hvis muligt tager dagplejer på besøg til leg i børnehaven sammen med vennerne fra dagplejen.
- Jo nærmere barnet kommer børnehavestarten, vil dagplejer naturligt begynde at samtale med barnet om det at gå i børnehave, så hun hjælper med at sætte ord på det der kommer.
- Hvis dagplejepædagogen skønner der, er brug for det indkalder hun og er tovholder på evt. overleveringsmøde i børnehaven - med deltagelse af forældrene.



Inddragelse af lokalsamfundet

Den styrkede pædagogiske læreplan, Rammer og indhold, s. 29

Hos dagplejerne i Jammerbugt Kommune forsøger den enkelte dagplejer at inddrage lokalsamfundet alt det der er muligt.

Dette kan bla. være besøg/deltagelse på biblioteket, børnehaven, skolen, kirken, landmanden, kunstneren, ældrecentret, legepladsen. Dagplejerne får ligeledes bogposer bragt ud fra biblioteket, hvor indholdet skiftes jævnlige.

Ofte ses det også, at dagplejere deltager i lokalområdets aktiviteter med børnene så som kirkemusikalsk legestue, arrangementer på biblioteket, bidrag til udsmykning i byen eller andet, affaldsindsamling osv.

Desuden inddrages relevante områder og personer, hvis det giver mening i forhold til hvad børnene er optaget af eller dagplejeren har planlagt af aktiviteter/temaer. Dette kan bla. være skoven, søen, åen, fjorden, havet, stranden, sportshallen, frugtplantagen. Kun fantasien sætter grænser.

Dagplejegruppernes legestuer er desuden oftest placeret i lokalsamfundet. Her kan både frivillige og andre institutioner fra nærområdet inviteres indenfor. Både for at deltage eller bidrage til aktiviteter eller temaer.

Børnene lærer gennem ovenstående lokalområdet at kende og genkender måske fysiske pejlemærker. Der er mulighed for at skabe grobund for gensidige relationer og forståelser for lokalsamfundet.



Arbejdet med det fysiske, psykiske og æstetiske børnemiljø

Den styrkede pædagogiske læreplan, Rammer og indhold, s. 30

Det psykiske læringsmiljø der stilles til rådighed i dagplejen, er kendetegnet ved:

- En anerkendende tilgang, hvor der også er plads til at øve sig og ikke lykkes.
- At barnet får omsorg og "professionel kærlighed"
- At børn og voksne er sammen og om noget (fællesskab)
- At der arbejdes med differentieret læring
- Barnets perspektiv inddrages
- Engagerede dagplejere

Det fysiske læringsmiljø, der stilles til rådighed i dagplejen, er kendetegnet ved:

- Flexibilitet – etablering af både små og store legegrupper
- Forskellige læringsmuligheder
- Mangfoldighed
- At læringsmiljøet understøtter det pædagogiske arbejde med de 6 læreplanste-maer.
- God og inspirerende indretning med plads til udfoldelse og fordybelse både ude og inde – set ud fra den enkelte dagplejeres lokale muligheder.
- God ventilation, temperatur og lysforhold
- Synlige "spor" fra børnenes oplevelser og erfaringer.
- Relevant legetøj og materialer er tilgængelige, som dagplejeren har valgt ud fra den aktuelle børnegruppe.

Det æstetiske læringsmiljø der stilles til rådighed i dagplejen, er kendetegnet ved:

- Differentierede muligheder for at være kreativ og skabende med forskellige materia-ler mm.
- Forskellige muligheder for at børnene oplever og erfarer gennem deres krop og de-res sanser.
- En indretning der tilstræbes at være af et farve- og materialevalg der understøtter børns naturlige evne og lyst til at udforske og være nysgerrige.

De seks læreplanstemaer



”Den pædagogiske læreplan skal udarbejdes med udgangspunkt i seks læreplanstemaer samt mål for sammenhængen mellem læringsmiljøet og børns læring.

Den styrkede pædagogiske læreplan, Rammer og indhold, s. 32

Alsidig personlig udvikling

”Alsidig personlig udvikling drejer sig om den stadige udvidelse af barnets erfaringsverden og deltagelsesmuligheder. Det forudsætter engagement, livsduelighed, gåpåmod og kompetencer til deltagelse.”



Den styrkede pædagogiske læreplan, Rammer og indhold, s. 36-37

Pædagogiske mål for læreplanstemaet:

1. Det pædagogiske læringsmiljø skal understøtte, at alle børn udfolder, udforsker og erfarer sig selv og hinanden på både kendte og nye måder og får tillid til egne potentialer. Dette skal ske på tværs af blandt andet alder, køn samt social og kulturel baggrund.
2. Det pædagogiske læringsmiljø skal understøtte samspil og tilknytning mellem børn og det pædagogiske personale og børn imellem. Det skal være præget af omsorg, tryghed og nysgerrighed, så alle børn udvikler engagement, livsduelighed, gåpåmod og kompetencer til deltagelse i fællesskaber. Dette gælder også i situationer, der kræver fordybelse, vedholdenhed og prioritering.

Alsidig personlig udvikling handler om fokus på barnets personlige baggrund, familie, historie, erfaringer og deltagelsesmuligheder. Barnets følelser, oplevelser, indre udtryk samt barnets unikke personlighed skal anerkendes og gives plads, rum og opmærksomhed. Temaet fokuserer på et arbejde med barnets gåpåmod, selvværd, selvtillid og personlige kompetencer som omdrejningspunktet.

Barnets selv- og medbestemmelse skal prioriteres. Barnet har brug for at blive set, som det menneske det er. Barnet skal føle sig værdsat og betydningsfuld for de mennesker der omgiver det. Barnet har brug for at møde voksne, der er nærværende og møder barnet ud fra dets livssyn.

Temaet indeholder tre perspektiver: Livsduelighed, gåpåmod og deltagelseskompetencer.

Livsduelighed: Dagplejeren skal hjælpe og støtte barnet, så det kan udvikle selvværd og selvtillid. Dagplejeren skal støtte og styrke barnets egne evner, kompetencer og formåen.

Dette skal ses som grundlaget for at barnet kan føle sig tryk og udforske verden omkring sig, så det tør sige til og fra, beslutte sig og handle ud fra dette.

Gåpåmod: Dagplejeren skal hjælpe og støtte barnet i at evne håndteringen af med- og modgang, så det kan øve sig i at agere fornuftigt i vanskelige situationer, kunne "læse" og rumme egne og andres følelser, at kunne sige til og fra og øve sig i at håndtere eventuelle konflikter på en hensigtsmæssig måde.

Deltagelseskompetencer: Dagplejeren skal hjælpe og støtte barnet i at betragte situationer og turde tage initiativ på deres egen måde, at være vedholdende og aktivt deltagende. Støtte og hjælpe barnet til at bidrage, give plads og indgå respektfuldt i relationer, øves sig i at have empati for andre og at kunne invitere sig selv ind og indgå i f.eks. leg.

Alsiddig personlig udvikling i dagplejen: Dagplejeren arbejder med sit læringsmiljø i forhold til sit eget hjem og ser på hjemmets indretning og brug med fokus på udvikling af børnene. Dagplejeren sætter fokus på valg og brug af legetøj, inventar, materialer mv. som dagplejeren tænker at anvende i sin dagligdag med børnene.



Eksempler fra praksis:

Dagplejeren er anerkendende, opmuntrende, imødekomende overfor barnet.

Dagplejeren møder barnet med positive forventninger og reaktioner.

Dagplejeren hjælper barnet til at få kendskab og tiltro til sig selv som person.

Dagplejeren åbner mulighed for, at barnet kan udtrykke sine tanker, følelser og give sin mening til kende.

Dagplejeren opmuntrer barnet til at udforske omverdenen, tage initiativer og være med til at bestemme.

Dagplejeren har fokus på barnets ressourcer Dagplejeren er bevidst om at skabe trygge rammer for barnet.

Dagplejeren planlægger aktiviteter inde og ude med udgangspunkt i, hvad børnene generelt er optagede af.

Dagplejeren indretter små læringsmiljøer med fokus på læring og øvebaner gennem leg tilpasset det enkelte barn og børnegruppen.

Dagplejeren har fokus på barnets behov ved f.eks aflevering og afhentning

Dagplejeren skaber sammenhæng med de øvrige læreplanstemaer ved at tænke barnets læring ind som en helhed.

Social udvikling



”Social udvikling er udvikling af sociale handlemuligheder og deltagelsesformer og foregår i sociale fællesskaber, hvor børnene kan opleve at høre til, og hvor de kan gøre sig erfaringer med selv at øve indflydelse og med at værdsætte forskellighed.

Gennem relationer til andre udvikler børn empati og sociale relationer, og læringsmiljøet skal derfor understøtte børns opbygning af relationer til andre børn, til det pædagogiske personale, til lokal- og nærmiljøet, til aktiviteter, ting, legetøj m.m.”

Den styrkede pædagogiske læreplan, Rammer og indhold, s. 38-39

Pædagogiske mål for læreplanstemaet:

1. Det pædagogiske læringsmiljø skal understøtte, at alle børn trives og indgår i sociale fællesskaber, og at alle børn udvikler empati og relationer.
2. Det pædagogiske læringsmiljø skal understøtte fællesskaber, hvor forskellighed ses som en ressource, og som bidrager til demokratisk dannelse.

”Social udvikling” handler om relationer, fællesskaber, børne- og voksen styret leg. Gennem deltagelse i sociale fællesskaber kan barnet opleve at høre til og øve sine sociale færdigheder herunder gøre sig erfaringer med at få indflydelse. Barnet kan få stimuleret sin evne til empati gennem de sociale relationer og fællesskaber og derved styrket sin sociale og demokratiske dannelse.

Legen har en værdi i sig selv og er vigtig for barnets sociale udvikling, opbygning og fastholdelse af relationer til andre børn og i forhold til at bruge sin fantasi og udtrykke sig i et fællesskab.

Temaet indeholder tre perspektiver: Sociale fællesskaber, relationers betydning og legen.

Sociale fællesskaber: Det er vigtigt at alle børn får mulighed for at føle sig som en del af et større eller mindre fællesskab. Det er i fællesskaber børnene spejler sig i andre, danner relationer, bygger venskaber og får erfaringer sammen med andre. De gør noget og oplever noget – sammen.

Relationers betydning: Relationer handler blandt andet om barnets empati. Det skal øve sig i at mærke og håndtere egne og andres følelser og grænser. Det er i relationer til andre, børnene lærer og øver sig i at danne og vedligeholde venskaber. Børnene kan her få en oplevelse af og hjælp til at erfare, at forskellighed er en styrke.

Legen: Legen handler om forskellige legformer (rolleleg, konstruktionsleg, parallelleg), stimulering af fantasien og motivationen for at udforske, eksperimentere og finde på i en kontekst, der kan være på initiativ fra det enkelte barn eller dagplejeren.

Social udvikling i dagplejen: Dagplejeren må have blik for barnets individuelle behov og motivation i forhold til at indgå i forskellige fællesskaber og relationer med andre børn samt kunne skabe rum for samvær og leg, der kan foregå med forskelligt relevant legetøj og i sociale børnefællesskaber.



Eksempler fra praksis:

Dagplejeren tilbyder aktiviteter med fokus på forskellige legeformer.

Dagplejeren indretter små læringsmiljøer i sit hjem og i legestuen, hvor børnene kan lege forskelle legeformer.

Dagplejeren samler børnegruppen og fortæller historier fra hverdagen, som børnene har været en del af.

Dagplejeren er bevidst om, at legen indeholder mange muligheder for relations dannelse.

Dagplejeren arbejder med aktiviteter i hjemmet og i legestuen, der har fokus på opbygningen af børnefællesskaber og glæden ved at være sammen.

Dagplejeren etablerer aktiviteter både inde og ude der handler om, at børnene skal være sammen om noget.

Dagplejeren samarbejder med forældrene omkring opbygningen af barnets relationer til andre børn.

Dagplejeren går både "foran, ved siden af og bagved" barnet, for at øve barnet i at blive i relationer og lege.

Dagplejeren opmuntrer børnene til at være aktivt deltagende i fællesskabet.

Dagplejeren skaber sammenhæng med de øvrige læreplanstemaer ved at tænke barnets læring ind som en helhed.

Kommunikation og sprog

”Børns kommunikation og sprog tilegnes og udvikles i nære relationer med barnets forældre, i fællesskaber med andre børn og sammen med det pædagogiske personale.

Det centrale for børns sprogtilegnelse er, at læringsmiljøet understøtter børns kommunikative og sproglige interaktioner med det pædagogiske personale. Det er ligeledes centralt, at det pædagogiske personale er bevidst om, at de fungerer som sproglige rollemodeller for børnene, og at børnene guides til at indgå i fællesskaber med andre børn.”



Den styrkede pædagogiske læreplan, Rammer og indhold, s. 40-41

Pædagogiske mål for læreplanstemaet:

1. Det pædagogiske læringsmiljø skal understøtte, at alle børn udvikler sprog, der bidrager til, at børnene kan forstå sig selv, hinanden og deres omverden.
2. Det pædagogiske læringsmiljø skal understøtte, at alle børn opnår erfaringer med at kommunikere og sprogliggøre tanker, behov og ideer, som børnene kan anvende i sociale fællesskaber.

Kommunikation og sprog drejer sig om barnets handle- og deltagelsesmuligheder i forhold til eget liv samt i relation til omverden og er en del af hverdagens rutiner, overgange, leg og øvrige aktiviteter barnet deltager i. Et nuanceret sprog er afgørende for barnets udvikling og dannelse samt evne omkring empati, da sproget giver barnet mulighed for at udrykke sig om sin viden, tanker, følelser og behov. Det verbale sprog og kropssproget er redskaber for barnet til at kommunikere, indgå i fællesskaber og til at udvikle identitet.

Temaet indeholder tre perspektiver: Interaktion, sproglig rollemodel og fællesskab.

Interaktion: Handler om den måde dagplejeren indlevende, nysgerrigt og anerkendende kommunikerer med barnet, herunder inddrager barnets perspektiver og hvad det er optaget af.

Sproglig rollemodel: Dagplejeren hjælper og vejleder barnet i den gode kommunikation, så den passer til de forskellige situationer barnet befinder sig i. Dagplejeren er den gode rollemodel som barnet kan spejle sig i.

Fællesskab: Kommunikation og sprog er centralt for at kunne danne relationer og indgå i fællesskaber og vedligeholde venskaber. Legen er her en vigtig øvebane til at opbygge ordforråd, indgå i dialoger samt kunne udtrykke behov, tanker og følelser.

Kommunikation og sprog i dagplejen: Dagplejeren kan i både spontane og planlagte situationer og aktiviteter med sin børnegruppe tænke sprog og kommunikation ind som en naturlig del af hverdagens praksis.



Eksempler fra praksis:

Dagplejeren skaber situationer, hvor børnene i ro kan udtrykke sig og blive lyttet til.

Dagplejeren taler tydeligt og bruger letgenkendelige og præcise ord.

Dagplejeren præsenterer og læser forskelligt litteratur med børnene, f.eks. eventyrbøger, billedbøger, rim og remser og sangbøger.

Dagplejeren lader børnene fortælle historier og "læse" for og med hinanden.

Dagplejeren låner bøger og går på besøg på biblioteket sammen med børnene.

Dagplejeren bruger fortællinger og historier ved bla. samlinger.

Dagplejeren arbejder med forskellige sprog lege – spontane og planlagte.

Dagplejeren synger sammen med børnene og har fokus på gentagelser.

Dagplejeren taler med børnene om dagligdagens situationer og hverdagsliv f.eks. måltidet, toiletbesøg og påklædning.

Dagplejeren sætter ord på handlinger og aktiviteter både ude og inde, samt i legestuen.

Dagplejeren er en god rollemodel i egen fremtoning og omgangstone. Respektfuld kommunikation.

Dagplejeren er opmærksomhed på at inddrage forældrene og dagplejepædagogen i forhold til barnets sproglige udvikling.

Dagplejeren skaber sammenhæng med de øvrige læreplanstemaer ved at tænke barnets læring ind som en helhed.

Krop, sanser og bevægelse



”Børn er i verden gennem kroppen, og når de støttes i at bruge, udfordre, eksperimentere, mærke og passe på kroppen – gennem ro og bevægelse – lægges grundlaget for fysisk og psykisk trivsel.

Kroppen er et stort og sammensat sansesystem, som udgør fundamentet for erfaring, viden, følelsesmæssige og sociale processer, ligesom al kommunikation og relations dannelse udgår fra kroppen”.

Den styrkede pædagogiske læreplan, Rammer og indhold, s. 42-43

Pædagogiske mål for læreplanstemaet:

1. Det pædagogiske læringsmiljø skal understøtte, at alle børn udforsker og eksperimenterer med mange forskellige måder at bruge kroppen på.
2. Det pædagogiske læringsmiljø skal understøtte, at alle børn oplever krops- og bevægelsesglæde både i ro og i aktivitet, så børnene bliver fortrolige med deres krop, herunder kropslige fornemmelser, kroppens funktioner, sanser og forskellige former for bevægelse.

Krop sanser og bevægelse handler om, at barnet får mulighed for at lære sin krop at kende. Barnet skal mærke og bruge kroppen samt sans og eksperimentere. Kroppen og bevægeapparatet er grundlaget for psykisk og fysisk trivsel og udvikling. Barnets bevægeglæde, leg, kreativitet og fysiske udfoldelse er nøgleord.

Temaet indeholder tre perspektiver: Kroppen, sanser og bevægelse.

Kroppen: Et barn der støttes i at bruge sin krops mange funktioner, har et godt fundament for at opnå viden, erfaring, følelsesmæssige og sociale processer, kommunikation og relations dannelse. De kropslige funktioner hænger sammen med hele barnets sansesystem.

Sanser: Barnet fire sanser: lugte, smage, se og høre danner sammen med de tre grundmotoriske sanser: den taktile sans, vestibulære sans og den muskulære sans grundlaget for hele barnets sanseapparat.

Bevægelse: Når barnet kan mestre sin egen krop, egne kropslige/sanselige indtryk og udtryk samt deltage i bevægefællesskaber, styrkes barnets evne til at kunne mærke og finde ro i egen krop samt at kunne gestikulere og kropsligt kommunikere med andre.

Krop og bevægelse i dagplejen: Dagplejeren må have fokus på indretningen og brugen af læringsmiljøet i sit hjem ude og inde. Der skal gives muligheder for at kunne bruge kroppen, få stimuleret de forskellige sanser og invitationer til bevægelsesglæde og bevægefrihed.



Eksempler fra praksis:

Dagplejeren indretter udeområdet, så den inspirerer børnene til fysisk udfoldelse.

Dagplejeren arrangerer kropslige og fysiske aktiviteter ude og inde. Går på bakker, gynger, hopper, snurrer... osv.

Dagplejeren har blik for udeliv, aktiviteter og ture der indbyder til bevægelse.

Dagplejeren tænker leg og bevægelse ind i hverdagen så pulsen kommer op, hver dag.

Dagplejeren er rollemodel og inspirerer ved selv at bevæge sig i de fysiske aktiviteter og viser bevægeglæde.

Dagplejeren taler med børnene om kroppen, tegner kroppen og bruger kroppen i forbindelse med kreative aktiviteter.

Dagplejeren har fokus på at øve "selvhjulpen hed" – øver sig i at tage tøj af og på.

Dagplejeren har fokus på at lave læringsmiljøer, som understøtter børns oplevelse af indre ro og den mentale sundhed.

Dagplejeren skaber sammenhæng med de øvrige læreplanstemaer ved at tænke barnets læring ind som en helhed.

Natur, udeliv og science



”Naturoplevelser i barndommen har både en følelsesmæssig, en kropslig, en social og en kognitiv dimension.

Naturen er et rum, hvor børn kan eksperimentere og gøre sig de første erfaringer med naturvidenskabelige tænke- og analysemåder. Men naturen er også grundlag for arbejdet med bæredygtighed og samspillet mellem menneske, samfund og natur.”

Den styrkede pædagogiske læreplan, Rammer og indhold, s. 44-45

Pædagogiske mål for læreplanstemaet:

1. Det pædagogiske læringsmiljø skal understøtte, at alle børn får konkrete erfaringer med naturen, som udvikler deres nysgerrighed og lyst til at udforske naturen, som giver børnene mulighed for at opleve menneskets forbundethed med naturen, og som giver børnene en begyndende forståelse for betydningen af en bæredygtig udvikling.
2. Det pædagogiske læringsmiljø skal understøtte, at alle børn aktivt observerer og undersøger naturfænomener i deres omverden, så børnene får erfaringer med at genkende og udtrykke sig om årsag, virkning og sammenhænge, herunder en begyndende matematisk opmærksomhed.

Natur, udeliv og science handler om oplevelser i og med naturen, om at bruge sine sanser i forhold til naturen (lugte, smage, høre, se) samt de motoriske sanser (muskulære, taktile og vestibulære sanser). Temaet handler også om at eksperimentere, udforske og fordybe sig i naturen og herunder få kendskab til naturens fænomener. Naturen er både et oplevelsesrum, et legerum og et eksperimentarium, hvor legen tænkes ind og hvor børnefællesskaber kan udvikles.

Temaet indeholder de tre perspektiver: natur, udeliv og science:

Natur: Barnet får kendskab til forskellige steder med natur og omdrejningspunktet er f.eks. skov, park, eng, strand, sø, have, anlæg, legeplads, lokal by- eller land natur samt via vand, jord, dyreliv i naturen og planter. Barnet gives mulighed for at fordybe sig, eksperimentere, få oplevelser, indsigt og erfaring med at være i naturen. Naturen er en skatkiste, hvor der kan bygges, skabs og udforskes med materialer og teknikker. Årstider er en naturlig del af dette perspektiv.

Udeliv: Handler om forskellige lege i børnefællesskaber og fysiske aktiviteter (kravle, gå, løbe, klatre, hoppe, svinge, gynge, rutsje) samt motorisk bevægelse udenfor. Når børn leger i naturen, får fantasien og samværet med andre spillerum, og børnene udfordres på mange planer både kropsligt og mentalt.

Science: Her får barnet indsigt i naturens kredsløb og naturfænomener, som f.eks. mørke, kulde, varme, lys, vådt og tørt. En ”slags” matematisk forståelse ved f.eks. at tælle og kategorisere. Barnet kan via eksperimenter, voksen styret leg og fordybende aktiviteter få egne erfaringer og ny viden om naturen og dens fænomener.

Natur, udeliv og science i dagplejen: Dagplejeren må have et vist kendskab til naturens indhold, muligheder og fænomener og kunne planlægge samt udføre en hverdagspraksis med udeliv som omdrejningspunktet, hvor barnet kan lege, eksperimentere, sanse og udforske.



Eksempler fra praksis:

Dagplejeren laver ture ud i naturen omkring dagplejen.

Dagplejeren finder og studerer smådyr og kryb og fortæller om deres liv i naturen

Dagplejeren giver børnene mulighed for at så, plante og lave spiringsforsøg.

Dagplejeren opfodrer børnene til at lege med vand, sand, jord, mudder og sne.

Dagplejeren er en rollemodel i relation til miljø og bæredygtighed i naturen, naturen behandles ordentligt.

Dagplejeren bruger udelivet i sin hverdagspraksis med børnene og har fokus på aktiviteter der handler om naturen, udeliv og science.

Dagplejeren giver børnene mulighed for at arbejde med naturmaterialer, f.eks. blade, blomster, kogler, kviste, sten og kastanjer.

Dagplejeren er ude i al slags vejr og arbejder med årstider.

Dagplejeren arbejder med sansemæssige aktiviteter sammen med børnene.

Dagplejeren vægter lege som vigtig for etablering af børnefællesskaber i relation til udeliv.

Dagplejeren inddrager matematiske forståelser, ved at tælle og opdele/kategorisere.

Dagplejeren skaber sammenhæng med de øvrige læreplanstemaer ved at tænke barnets læring ind som en helhed.

Kultur, æstetik og fællesskab

”Kultur er en kunstnerisk, skabende kraft, der aktiverer børns sanser og følelser, ligesom det er kulturelle værdier, som børn tilegner sig i hverdagslivet.

Gennem læringsmiljøer med fokus på kultur kan børn møde nye sider af sig selv, få mulighed for at udtrykke sig på mange forskellige måder og forstå deres omverden.”



Den styrkede pædagogiske læreplan, Rammer og indhold, s. 46-47

Pædagogiske mål for læreplanstemaet:

1. Det pædagogiske læringsmiljø skal understøtte, at alle børn indgår i ligeværdige og forskellige former for fællesskaber, hvor de oplever egne og andres kulturelle baggrunde, normer, traditioner og værdier.
2. Det pædagogiske læringsmiljø skal understøtte, at alle børn får mange forskellige kulturelle oplevelser, både som tilskuere og aktive deltagere, som stimulerer børnenes engagement, fantasi, kreativitet og nysgerrighed, og at børnene får erfaringer med at anvende forskellige materialer, redskaber og medier.

Kultur, æstetik og fællesskab handler om en kunstnerisk, skabende tænkning, der aktiverer sanser og følelser samt de kulturelle rødder og værdier, barnet har eller tilegner sig i hverdagslivets arenaer. Det er igennem kultur, at barnet møder nye sider af sig selv, får mulighed for at udtrykke sig på mangfoldige måder og forstå andre børn og voksne samt omverdenen.

Temaet indeholder de tre perspektiver: Kultur, æstetik og fællesskab.

Kultur: Dannelse, baggrunde, identitet, historie, normer er grundlaget for at et barn kan handle hensynsfuldt, demokratisk og respektfuldt i mødet med andre.

Æstetik: Kreative og skabende aktiviteter med fokus på brugen af forskellige materialer og læreprocesser. Muligheden for inddragelse af en vifte af kultur og kunstarter som f.eks. teater, film, maleri, skulptur og arkitektur. Forskellige teknikker så som IT, som hjælperedskab til at hente både ny viden og inspiration udefra.

Fællesskab: Handler om en forståelse hos barnet af egen baggrund og samvær med andre børn og voksne ud fra deres respektive baggrund i et fællesskab. Nøgleord er demokrati, inklusion og anerkendelse i forhold til de forskelligheder, der måtte være.

Kultur, æstetik og fællesskab i dagplejen:

Dagplejeren formidler glæde ved æstetiske oplevelser og en skabende, kreativ praksis. Herunder forholder dagplejeren sig til at være opsøgende på kulturens tilbud i lokalområdet. Fællesskaber er omdrejningspunktet både i dagplejen og i legestuen.



Eksempler fra praksis:

Dagplejeren præsenterer forskellige materialer for børnene til kreative processer.

Dagplejeren tager på tur til lokale kulturelle steder f.eks. bibliotek, museum, medborgerhus, skole og kirke.

Dagplejeren har fokus på forskellige nationale og internationale traditioner.

Dagplejeren arbejder med IT som redskab i forhold til at søge ny viden og få inspiration.

Dagplejeren indretter sit læringsmiljø med mulighed for en skabende og kreativ udfoldelse.

Dagplejeren samarbejder med andre dagplejere omkring fælles aktiviteter i bla. legestuen.

Dagplejeren bruger genbrugsmaterialer til brug for skabende læreprocesser.

Dagplejeren inddrager barnets egen historie, identitet og baggrund i fællesskabs aktiviteter.

Dagplejeren er rollemodel i forhold til værdier og demokrati.

Dagplejeren understøtter barnets forældre/familie i forhold til de respektive normer og værdier.

Dagplejeren skaber sammenhæng med de øvrige læreplanstemaer ved at tænke barnets læring ind som en helhed.

Evalueringskultur



Den styrkede pædagogiske læreplan, Rammer og indhold, s. 50-51

Evalueringskulturen i dagplejen sikres således:

Dagplejerne og dagplejepædagogerne er løbende i dialog/refleksion om det pædagogiske læringsmiljø understøtter børnegruppens trivsel, læring, udvikling og dannelse. Dette indgår som fast "tema" i forbindelse med dagplejepædagogernes råd og vejledning på besøg og tilsyn i dagplejehjemmene.

Der foregår en løbende hverdagsevaluering og egen refleksion hos den enkelte dagplejer, mellem dagpleje kollegaer og/eller med kollegaerne i legestuerne efter aktiviteter, både spontane og planlagte.

Dagplejerne filmer sig selv og bruger videoerne til selvrefleksion over praksis til sig selv, med kollegaer eller dagplejepædagogen som sparring. Denne metode er i særlig grad anvendt i forhold til arbejdet med ICDP arbejdet og til sparring med UDI-pædagogen i forhold til børn med særlige behov.

Dagplejepædagogerne er pt. ved at udvikle forskellige modeller for evalueringsmetoder i hverdagen og i legestuen, så der på sigt vil være en "værktøjskasse" med forskellige modeller til evaluering hos den enkelte dagplejer og/eller i legestuen. Dagplejerne vil dermed få kendskab til og metodefrihed til flere forskellige evalueringsmetoder, som understøtter den faglige refleksion der ligger til grund for evalueringen af læringsmiljøet.

Tilsynsmaterialet der udarbejdes/revideres årligt, vil tage udgangspunkt i udvalgte temaer og/eller emner fra netop den pædagogiske læreplan. Herved evalueres der minimum én gang årligt med et bestemt udvalgt fokus på tværs af alle dagplejere i kommunen.

Alle evalueringer har både et tilbageskuende blik, hvor den hidtidige løsning af opgaven vurderes samt et fremadrettet blik, hvor der med afsæt i evalueringen/refleksionen følges op, forbedres og justeres.

Den pædagogiske læreplan skal betragtes som et dynamisk redskab der evalueres på mindst hvert 2. år med henblik på at udvikle læreplansarbejdet. Evalueringen vil som udgangspunkt tage udgangspunkt i de nedslag som er udvalgt i forbindelse med tilsynsmaterialet, men andre evalueringer kan også inddrages.

Her kan I finde yderligere inspiration til arbejdet med den pædagogiske læreplan

Til at understøtte og inspirere jeres videre arbejde med den styrkede pædagogiske læreplan er der udviklet en række øvrige materialer. Alle inspirationsmaterialer – nuværende og kommende – kan findes på www.emu.dk/dagtilbud



Redskab til selvevaluering er en ramme til systematisk at analysere jeres praksis inden for centrale områder i den styrkede pædagogiske læreplan.



Redskab til forankringsproces indeholder fem tilgange til, hvordan I kan arbejde med forandring og forankring af et stærkt pædagogisk læringsmiljø.



Film introducerer indholdet i og illustrerer hovedpointer fra publikationen *Den styrkede pædagogiske læreplan*.



Forskellige tematiske materialer dykker ned i viden om et tema og giver inspiration til dialog og handling. Her er bl.a. materialer om evaluering af pædagogisk praksis, som understøtter en systematisk tilgang til det at evaluere.

Der offentliggøres løbende nye temaer.

Alle materialer kan findes på www.emu.dk/dagtilbud